



รายงานการเฝ้าระวังติดตามสถานการณ์น้ำและความช่วยเหลือ  
ศูนย์ปฏิบัติการทรัพยากรธรรมชาติและสิ่งแวดล้อม (ด้านทรัพยากรน้ำ)  
กระทรวงทรัพยากรธรรมชาติและสิ่งแวดล้อม



กองวิเคราะห์และประเมินสถานการณ์น้ำ กรมทรัพยากรน้ำ

โทรศัพท์ ๐ ๒๒๗๑ ๖๐๐๐ ต่อ ๖๔๕๕ โทรสาร ๐ ๒๒๕๘ ๖๖๒๙ www.dwr.go.th IDLine: mekhalawoc Email: mekhala@dwr.mail.go.th

รายงานฉบับที่ ๒๒๕/๒๕๖๙

เวลา ๐๘.๐๐ น.

วันที่ ๗ พฤษภาคม ๒๕๖๙

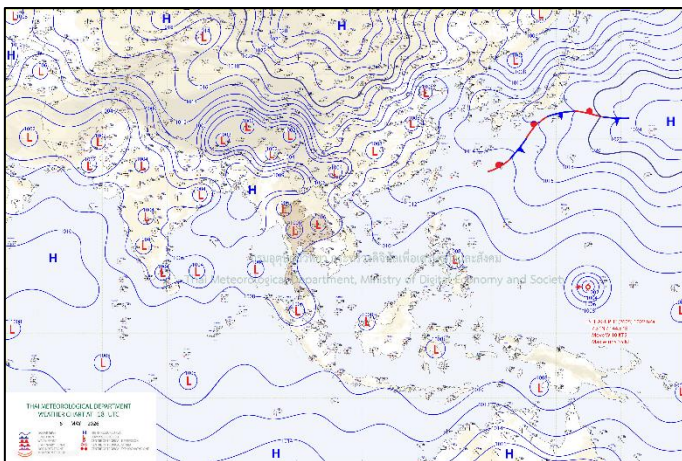
เรียน รมว.ทส. เลขาธิการ รมว.ทส. ที่ปรึกษา รมว.ทส. ปกท.ทส. รอง ปกท.ทส. อทน. อทบ. และหน่วยงานที่เกี่ยวข้อง

๑. สภาวะอากาศ เวลา ๐๕.๐๐ น. (กรมอุตุนิยมวิทยา)

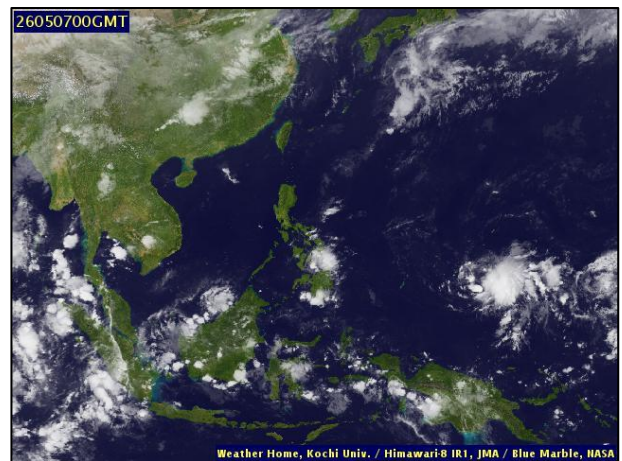
พยากรณ์อากาศ ๒๔ ชั่วโมงข้างหน้า ด้านตะวันออกของภาคเหนือ และภาคตะวันออกเฉียงเหนือตอนบน จะมีฝนฟ้าคะนองเพิ่มขึ้น กับมีลมกระโชกแรง และฝนตกหนักบางแห่ง เนื่องจากบริเวณความกดอากาศสูงหรือมวลอากาศเย็นอีกระลอกหนึ่งได้แผ่ลงมาปกคลุมประเทศจีนตอนล่างแล้ว คาดว่าจะแผ่ลงมาปกคลุมประเทศไทยตอนบนและประเทศเวียดนามตอนบน รวมถึงภาคตะวันออกเฉียงเหนือตอนบน และทะเลจีนใต้ ในวันที่ ๗ พ.ค. ๖๙) ประกอบกับมีลมใต้และลมตะวันออกเฉียงใต้พัดนำความชื้นจากอ่าวไทย และทะเลจีนใต้เข้าปกคลุมบริเวณประเทศไทยตอนบน ในขณะที่บริเวณดังกล่าวมีอากาศร้อน

ขอให้ประชาชนในบริเวณดังกล่าวระวังอันตรายจากฝนฟ้าคะนอง ลมกระโชกแรง โดยหลีกเลี่ยงการอยู่ในที่โล่งแจ้ง ใต้ต้นไม้ใหญ่ สิ่งปลูกสร้าง และป้ายโฆษณาที่ไม่แข็งแรง รวมทั้งระวังอันตรายจากฝนตกหนัก และฝนที่ตกสะสมซึ่งอาจทำให้เกิดน้ำท่วมฉับพลันและน้ำป่าไหลหลาก สำหรับเกษตรกรควรเสริมความแข็งแรงให้ไม้ผล และเตรียมการป้องกันความเสียหายที่อาจเกิดขึ้นกับผลผลิตทางการเกษตรและสัตว์เลี้ยง อีกทั้งดูแลรักษาสุขภาพในช่วงที่สภาพอากาศเปลี่ยนแปลงไว้ด้วย

สำหรับลมตะวันออกเฉียงใต้พัดปกคลุมภาคใต้ และอ่าวไทยจะมีกำลังแรงขึ้น ทำให้ภาคใต้จะมีฝนตกหนักบางแห่ง ส่วนบริเวณอ่าวไทยและทะเลอันดามันมีคลื่นสูงประมาณ ๑ เมตร บริเวณที่มีฝนฟ้าคะนองคลื่นสูงมากกว่า ๒ เมตร ส่วนชาวเรือควรเพิ่มความระมัดระวังในการเดินเรือ และหลีกเลี่ยงบริเวณที่มีฝนฟ้าคะนอง

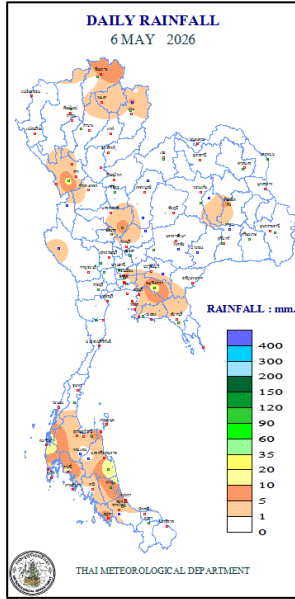


แผนที่อากาศ วันที่ ๗ พ.ค. ๒๕๖๙ เวลา ๐๑.๐๐ น.



ภาพถ่ายดาวเทียม วันที่ ๗ พ.ค. ๒๕๖๙ เวลา ๐๗.๐๐ น.

๒. ปริมาณฝนสะสม ณ เวลา ๐๗.๐๐ น.(เมื่อวาน) - ๐๗.๐๐ น.(วันนี้) (กรมอุตุนิยมวิทยา)



จุดตรวจวัด	ปริมาณฝน (มม.)
จ.นครนายก	๖๘.๔
จ.นครศรีธรรมราช (สภษ.)	๑๘.๒
จ.พังงา (ตะกั่วป่า)	๑๕.๗
จ.ดอยมูเซอร์ สภษ.	๑๔.๒
จ.ฉะเชิงเทรา	๑๓.๙
จ.กระบี่	๑๒.๖
จ.เชียงราย	๑๐.๐

๓. ปริมาณฝนสะสมของพื้นที่ลาดเชิงเขา ๑๒ ชม. ที่ผ่านมา (กรมทรัพยากรน้ำ)

รหัสสถานี	จุดตรวจวัด	ปริมาณฝน (มม./๑๒ ชม.)
STN๑๔๙๔	บ้านป่าคา ต.แม่พุง อ.วังซิ่น จ.แพร่	๗๔.๕
STN๐๒๕๑	บ้านเหนือคลอง ต.ทุ่งโพธิ์ อ.จุฬาภรณ์ จ.นครศรีธรรมราช	๗๒.๐
STN๐๘๘๗	บ้านไผ่แพะ ต.เมืองมาย อ.แจ้ห่ม จ.ลำปาง	๕๖.๕
STN๑๔๙๓	บ้านแม่กระต้อม ต.ป่าสัก อ.วังซิ่น จ.แพร่	๕๖.๕
STN๐๒๕๐	บ้านร้อนนา ต.ร้อนพิบูลย์ อ.ร้อนพิบูลย์ จ.นครศรีธรรมราช	๔๓.๕
STN๑๑๙๙	บ้านทุ่ง ต.สบปราบ อ.สบปราบ จ.ลำปาง	๓๘.๐
STN๒๑๗๗	บ้านแม่ลอบ ต.ป่าพลู อ.บ้านโฮ้ง จ.ลำพูน	๒๘.๐
STN๑๕๐๔	บ้านขุนน้ำพริก ต.นาไร่หลวง อ.สองแคว จ.น่าน	๒๖.๐
STN๑๔๙๖	บ้านนาเวียง ต.วังซิ่น อ.วังซิ่น จ.แพร่	๒๔.๕
STN๐๔๓๖	บ้านป่าเหมี้ยง ต.แจ้ซ้อนเมืองปาน ลำปาง	๒๓.๕

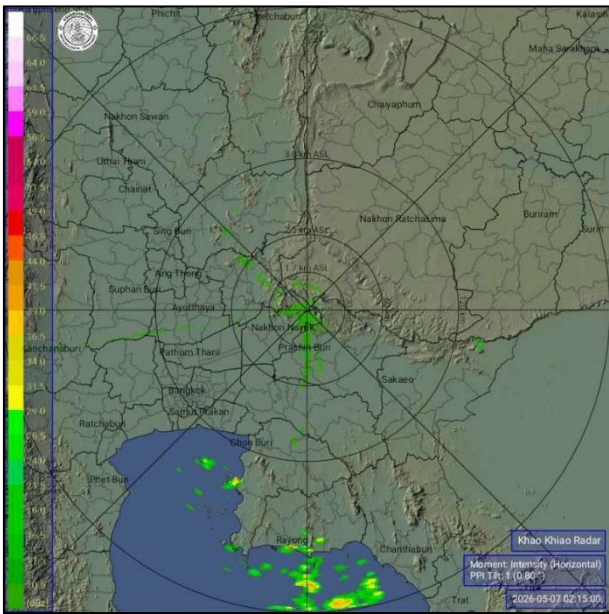
ปริมาณฝนสะสมของพื้นที่ราบลุ่มริมน้ำ ๒๔ ชม. ที่ผ่านมา (กรมทรัพยากรน้ำ)

รหัสสถานี	จุดตรวจวัด	ปริมาณฝน (มม./๒๔ ชม.)
TC๒๒๐๕๐๙	จ.พังงา อ.ทับปุด ต.ทับปุด	๓๕.๕
TC๐๒๐๕๑๒	จ.พะเยา อ.ดอกคำใต้ ต.ห้วยลาน	๒๔.๕
TC๑๙๑๙๑๖	จ.นครศรีธรรมราช อ.ชะอวด ต.วังอ่าง	๒๒.๕
TA๐๗๐๙๐๓	จ.ลำปาง อ.สบปราบ ต.แม่กัวะ	๒๑.๐
TC๑๕๐๙๐๒	จ.ชลบุรี อ.บ่อทอง ต.วัดสุวรรณ	๒๐.๕
TC๒๒๐๓๐๕	จ.ระนอง อ.กะเปอร์ ต.บ้านนา	๑๗.๕
TC๐๒๐๖๐๓	จ.เชียงราย อ.พาน ต.เมืองพาน	๑๓.๕
TA๑๗๐๑๐๓	จ.ระยอง อ.บ้านฉาง ต.บ้านฉาง	๑๐.๐
TA๐๗๐๓๐๑	จ.ลำปาง อ.แจ้ห่ม ต.บ้านสา	๙.๕
TC๑๙๑๙๑๐	จ.นครศรีธรรมราช อ.ท่าศาลา ต.ท่าศาลา	๘.๕

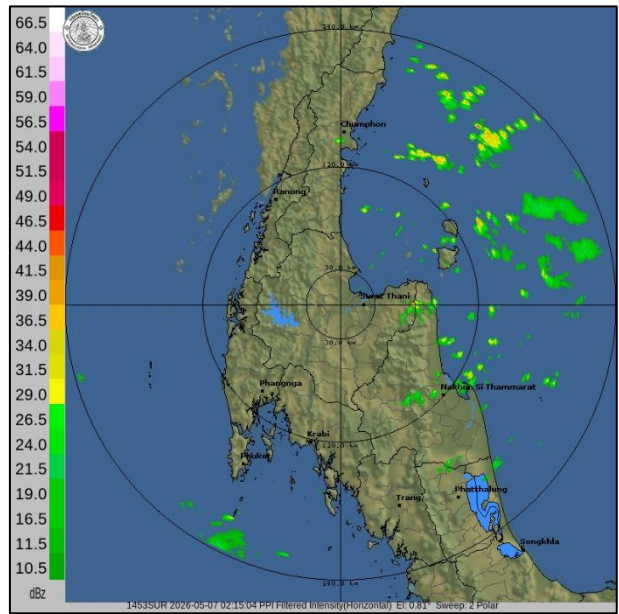
๔. ค่าความชื้นในดิน (กรมทรัพยากรน้ำ/คณะกรรมการการแม่น้ำโขง)

ภูมิภาค	ความชื้นในดิน ๑๖ มี.ค. ๖๙	ความชื้นในดิน ๑๖ เม.ย. ๖๙	แนวโน้ม
เหนือ	๐.๐๑ - ๐.๖๕	๐.๐๑ - ๐.๖๕	ปกติ
กลาง	๐.๐๑ - ๐.๖๕	๐.๐๑ - ๐.๖๕	ปกติ
ตะวันออกเฉียงเหนือ	๐.๐๑ - ๐.๖๕	๐.๐๑ - ๐.๖๕	ปกติ
ตะวันออก	๐.๐๑ - ๐.๖๕	๐.๐๑ - ๐.๖๕	ปกติ
ตะวันตก	๐.๐๑ - ๐.๖๕	๐.๐๑ - ๐.๖๕	ปกติ
ใต้	๐.๐๑ - ๐.๖๕	๐.๐๑ - ๐.๖๕	ปกติ

๕. เรดาร์ตรวจอากาศ ณ วันที่ ๗ พฤษภาคม ๒๕๖๙ (กรมอุตุนิยมวิทยา)



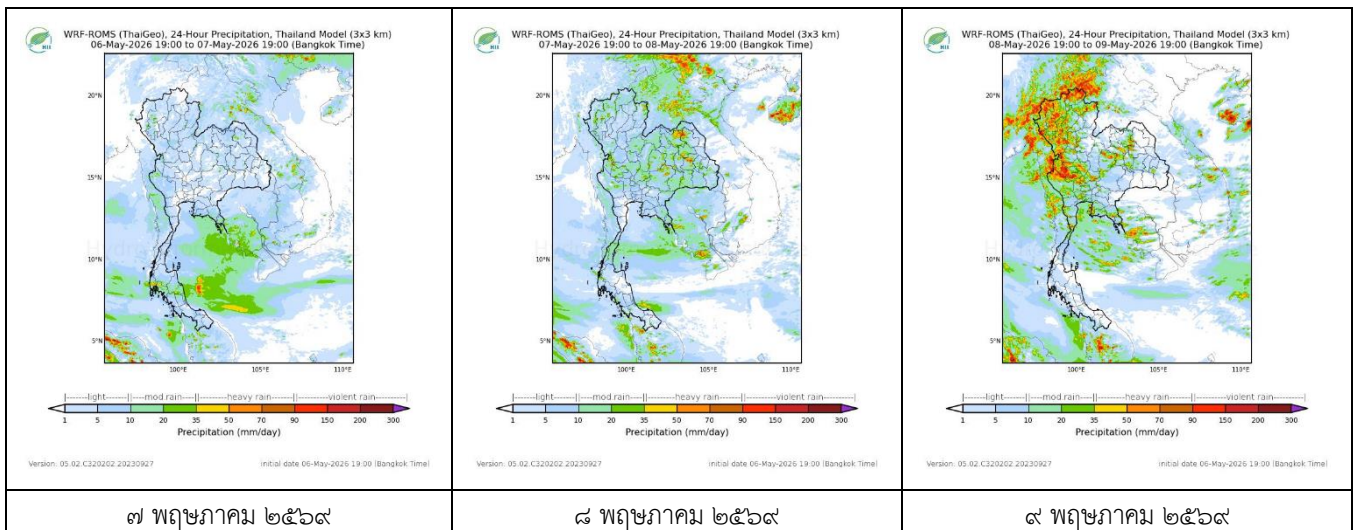
สถานีครนากย เวลา ๐๙.๑๕ น.



สถานีสุราษฎร์ธานี เวลา ๐๙.๑๕ น.

จากเรดาร์ตรวจอากาศพบกลุ่มเมฆฝนบริเวณภาคตะวันออก และภาคใต้ของประเทศไทย

๖. แผนภาพคาดการณ์ฝนล่วงหน้า ๓ วัน (สถาบันสารสนเทศทรัพยากรน้ำ (องค์การมหาชน))



**๗. สถานการณ์น้ำในแหล่งเก็บกักน้ำ ณ วันที่ ๖ พฤษภาคม ๒๕๖๙** (กรมชลประทาน กรมทรัพยากรน้ำ และสททช.)

๗.๑ ปริมาณน้ำในอ่างเก็บน้ำขนาดใหญ่ ๔๑,๘๑๕ ล้าน ลบ.ม. คิดเป็นร้อยละ ๕๙ (ปริมาณน้ำใช้การได้ ๑๘,๒๗๖ ล้าน ลบ.ม. คิดเป็นร้อยละ ๓๙) ปริมาณน้ำในอ่างฯ เทียบกับปี ๒๕๖๘ (๔๐,๙๐๓ ล้าน ลบ.ม. คิดเป็นร้อยละ ๕๘) มากกว่าปี ๒๕๖๘ จำนวน ๙๑๒ ล้าน ลบ.ม. ปริมาณน้ำไหลลงอ่างฯ จำนวน ๑๙.๗๔ ล้าน ลบ.ม. ปริมาณน้ำระบายจำนวน ๑๒๙.๕๔ ล้าน ลบ.ม. สามารถรับน้ำได้อีก ๒๙,๑๑๑ ล้าน ลบ.ม.

อ่างเก็บน้ำ	ความจุที่ รณก. (ล้าน ลบ.ม.)	ปริมาณ น้ำในอ่าง		ปริมาณ น้ำใช้การได้		ปริมาณ น้ำไหลลงอ่าง		ปริมาณ น้ำระบาย		ปริมาณ น้ำรับได้ อีก (ล้าน ม. <sup>๓</sup> ) (ความจุที่ รณก. - ปริมาณน้ำ ปัจจุบัน)
		ปริมาณ (ล้าน ม. <sup>๓</sup> )	% น้ำเก็บ กัก	ปริมาณ (ล้าน ม. <sup>๓</sup> )	% น้ำใช้ การ	วันนี้ (ล้าน ม. <sup>๓</sup> )	เมื่อวาน (ล้าน ม. <sup>๓</sup> )	วันนี้ (ล้าน ม. <sup>๓</sup> )	เมื่อวาน (ล้าน ม. <sup>๓</sup> )	
๑.ภูมิพล	๑๓,๔๖๒	๗,๙๗๘	๕๙	๔,๑๗๘	๔๓	๐.๒๓	๐.๐๐	๒๕.๐๘	๒๕.๐๗	๕,๔๘๔
๒.สิริกิติ์	๙,๕๑๐	๕,๕๐๓	๕๘	๒,๖๕๓	๔๐	๒.๒๓	๑.๒๐	๒๒.๙๙	๒๐.๐๑	๔,๐๐๗
๓.จุฬารัตน์	๑๖๔	๗๙	๔๘	๔๒	๓๓	๐.๑๙	๐.๐๒	๐.๐๐	๐.๐๐	๘๕
๔.อุบลรัตน์	๒,๔๓๑	๑,๐๗๓	๔๔	๔๙๑	๒๗	๒.๗๖	๒.๗๔	๖.๐๙	๖.๐๘	๑,๓๕๘
๕.ลำปาว	๑,๙๘๐	๗๗๙	๓๙	๖๗๙	๓๖	๐.๐๐	๐.๐๐	๒.๓๔	๒.๘๐	๑,๒๐๑
๖.สิรินธร	๑,๙๖๖	๑,๐๐๖	๕๑	๑๗๕	๑๕	๐.๐๒	๑.๙๒	๑.๑๑	๑.๑๑	๙๖๐
๗.ป่าสักชลสิทธิ์	๙๖๐	๒๐๓	๒๑	๒๐๐	๒๑	๑.๒๘	๒.๐๔	๑.๗๓	๑.๗๓	๗๕๗
๘.ศรีนครินทร์	๑๗,๗๔๕	๑๔,๔๙๓	๘๒	๔,๒๒๘	๕๗	๑.๗๔	๒.๒๕	๒๐.๙๓	๒๑.๐๕	๓,๒๕๒
๙.วชิราลงกรณ	๘,๘๖๐	๓,๘๔๕	๔๓	๘๓๓	๑๔	๒.๑๙	๒.๑๔	๑๓.๑๑	๑๓.๐๙	๕,๐๑๕
๑๐.ขุนด่านปราการชล	๒๒๔	๓๐	๑๓	๒๖	๑๒	๐.๐๑	๐.๐๐	๐.๑๓	๐.๓๘	๑๙๔
๑๑.รัชชประภา	๕,๖๓๙	๓,๔๓๒	๖๑	๒,๐๘๑	๔๙	๐.๘๖	๖.๑๐	๑๕.๑๙	๑๕.๐๙	๒,๒๐๗
๑๒.บางบาล	๑,๔๕๔	๘๘๓	๖๑	๖๐๖	๕๑	๑.๐๑	๒.๑๘	๔.๕๗	๔.๕๒	๕๗๑

๗.๒ อ่างเก็บน้ำขนาดกลาง ๔๖๑ แห่ง มีปริมาณน้ำ ๒,๘๖๙ ล้าน ลบ.ม. (๔๙%) ปริมาณน้ำใช้การ ๒,๔๔๙ ล้าน ลบ.ม. (๔๕%)

๗.๓ แหล่งน้ำในพื้นที่นอกเขตชลประทาน ๑๐๒,๐๙๙ แห่ง มีปริมาณน้ำรวม ๔,๘๗๙ ล้าน ลบ.ม. (๕๗%)

๗.๔ แหล่งน้ำขนาดเล็กนอกเขตชลประทาน ๒๙๓ แห่ง ตรวจวัดโดยกรมทรัพยากรน้ำ เริ่มต้นฤดูแล้ง มีปริมาณน้ำ ๕๑๘.๐ ล้าน ลบ.ม. (๙๒%) ปริมาณน้ำปัจจุบัน ๓๓๘.๙ ล้าน ลบ.ม. (๖๐.๐%)

ภูมิภาค	จำนวน (แห่ง)	ปริมาณ รวม (ล้าน ลบ.ม.)	ปริมาณน้ำ (ล้าน ลบ.ม.)							ปัจจุบัน	
			เดือน							๓ เม.ย. ๒๕๖๙	ร้อยละ
			ต.ค. ๒๕๖๘	พ.ย. ๒๕๖๘	ธ.ค. ๒๕๖๘	ม.ค. ๒๕๖๙	ก.พ. ๒๕๖๙	มี.ค. ๒๕๖๙			
เหนือ	๑๗,๒๔๙	๙๙๒	๑,๐๒๓	๑,๐๗๒	๑,๐๖๔	๑,๐๕๑	๘๕๓	๗๕๐	๗๓๖	๗๔	
ตะวันออกเฉียงเหนือ	๕๔,๕๔๗	๔,๓๘๒	๔,๓๘๓	๔,๓๕๙	๔,๑๗๗	๔,๑๗๖	๓,๖๒๐	๒,๘๑๑	๒,๗๖๑	๖๓	
กลาง	๑๖,๓๖๗	๑,๕๗๔	๑,๒๘๑	๑,๔๕๖	๑,๓๘๔	๑,๓๑๘	๑,๑๔๔	๙๙๑	๙๖๒	๖๑	
ตะวันออก	๗,๘๐๔	๙๙๒	๑,๑๔๔	๑,๑๗๓	๑,๑๒๐	๑,๑๒๐	๖๖๘	๖๘๒	๖๖๓	๖๖	
ตะวันตก	๒,๕๐๖	๑๙๒	๑๒๒	๑๕๔	๑๕๐	๑๕๐	๑๑๘	๑๑๔	๑๑๒	๕๘	
ใต้	๓,๖๒๖	๓๓๘	๑๘๒	๓๐๐	๒๙๔	๒๘๙	๑๔๑	๒๒๙	๒๒๒	๖๕	
<b>รวม</b>	<b>๑๐๒,๐๙๙.๐๐</b>	<b>๘,๔๗๐</b>	<b>๘,๑๓๕</b>	<b>๘,๕๑๔</b>	<b>๘,๑๘๙</b>	<b>๘,๑๐๔</b>	<b>๖,๖๔๔</b>	<b>๕,๕๗๗</b>	<b>๕,๔๕๖</b>	<b>๖๔</b>	

๘. สถานการณ์น้ำในประเทศ ณ วันที่ ๔ - ๗ พฤษภาคม ๒๕๖๙ (กรมชลประทาน)

สถานี	แม่น้ำ	อำเภอ	จังหวัด	ระดับ ตลิ่ง (ม. รทก.)	ระดับน้ำ (ม.รทก.)				แนวโน้ม	เปรียบเทียบ ระดับ ตลิ่ง
					จันทร์	อังคาร	พุธ	พฤหัสบดี		
					๔ พ.ค.	๕ พ.ค.	๖ พ.ค.	๗ พ.ค.		
P.๑	ปิง	เมือง	เชียงใหม่	๓.๗๐	๑.๓๔	๑.๔๑	๑.๔๐	๑.๓๒	ลดลง	-๒.๓๘
W.๑C	วัง	เมือง	ลำปาง	๕.๒๐	๐.๒๓	๐.๔๑	-๐.๔๗	๐.๓๑	เพิ่มขึ้น	-๔.๘๙
Y.๑๖	ยม	บางระกำ	พิษณุโลก	๗.๓๐	๔.๒๒	๔.๒๒	๓.๖๘	๓.๙๖	เพิ่มขึ้น	-๓.๓๔
N.๗A	น่าน	เมือง	พิจิตร	๙.๘๗	๔.๐๑	๓.๓๙	๓.๒๘	๓.๓๘	เพิ่มขึ้น	-๖.๔๙
C.๒	เจ้าพระยา	เมือง	นครสวรรค์	๒๕.๗๐	๑๘.๓๕	๑๘.๒๖	๑๗.๙๖	๑๗.๗๔	ลดลง	-๗.๙๖
C.๑๓	เจ้าพระยา	สรรพยา	ชัยนาท	๑๖.๓๔	๖.๕๑	๖.๐๒	๕.๗๐	๕.๕๙	ลดลง	-๑๐.๗๕
M.๖A	มูล	สตึก	บุรีรัมย์	๘.๐๐	-๐.๑๗	-๐.๑๗	-๐.๑๘	-๐.๑๘	ทรงตัว	-๘.๑๘
M.๑๙๑	ลำตะคอง	เมือง	นครราชสีมา	๓.๕๐	๑.๒๕	๑.๐๐	๑.๐๑	๑.๐๓	เพิ่มขึ้น	-๒.๔๗
M.๗	มูล	เมือง	อุบลราชธานี	๗.๐๐	๒.๐๕	๒.๑๙	๒.๒๕	๒.๒๕	ทรงตัว	-๔.๗๕
M.๖๙	ลำเซบก	โครงการพิเศษ	อุบลราชธานี	๗.๗๐	๑.๒๖	๑.๒๖	๑.๒๘	๑.๒๘	เพิ่มขึ้น	-๖.๔๒
X.๖๔	คลองท่าแซะ	ท่าแซะ	ชุมพร	๑๗.๑๓	๗.๕๔	๗.๕๔	๗.๕๔	๗.๕๔	ทรงตัว	-๙.๕๙
X.๒๐๓	ภาคใต้ฝั่งตะวันออกตอนบน	เมือง	นครศรีธรรมราช	๑๐.๕๐	๘.๑๒	๘.๑๖	๘.๒๘	๘.๒๖	ลดลง	-๒.๒๔
X.๒๗๔	แม่น้ำโก-ลก	แว้ง	นราธิวาส	๒๓.๕๐	๑๗.๙๐	๑๗.๘๙	๑๗.๘๙	๑๗.๙๒	เพิ่มขึ้น	-๕.๕๘
X.๓๗A	แม่น้ำตาปี	พระแสง	สุราษฎร์ธานี	๑๑.๗๐	๔.๕๘	๔.๗๑	๔.๗๙	๔.๕๒	ลดลง	-๗.๑๘

\*\*\* ยังไม่ได้รับรายงาน

๘. สถานการณ์ระดับน้ำสูงสุดในประเทศ ณ วันที่ ๗ พฤษภาคม ๒๕๖๙ (กรมทรัพยากรน้ำ)

รหัสสถานี	จุดตรวจวัด	เกณฑ์วิกฤติน้ำมาก (ม.รทก.)	ระดับน้ำ (ม.รทก.)
TA๑๐๐๒๑๙	จ.ปทุมธานี อ.เมืองปทุมธานี ต.บางปรอก	๒.๕๗	๐.๙๕
TA๑๓๐๒๐๔	จ.นครปฐม อ.สามพราน ต.สามพราน	๑.๗๙	๐.๙๓
TA๑๐๐๒๒๐	จ.กรุงเทพมหานคร อ.ธนบุรี ต.วัดกัลยาณ์	๑.๕๖	-๐.๕๗
TA๑๓๐๒๐๒	จ.สมุทรสาคร อ.เมืองสมุทรสาคร ต.ท่าฉลอม	๑.๙๓	-๐.๑๓
TC๐๒๐๕๑๒	จ.พะเยา อ.ดอกคำใต้ ต.ห้วยลาน	๓๗๔.๗๒	๓๗๒.๗๕
TA๑๓๐๒๐๓	จ.สมุทรสาคร อ.เมืองสมุทรสาคร ต.บ้านเกาะ	๒.๑๑	๐.๕๖
TA๑๓๐๒๐๕	จ.นครปฐม อ.นครชัยศรี ต.บางแก้วฟ้า	๑.๙๓	๐.๓๔
TA๒๐๐๓๐๗	จ.สงขลา อ.สิงหนคร ต.ปากกรอ	๒.๔๘	๐.๒๐
TC๑๕๐๕๐๓	จ.ปราจีนบุรี อ.บ้านสร้าง ต.บ้านสร้าง	๒.๒๔	๐.๗๔
TC๐๓๐๑๑๕	จ.เชียงราย อ.เชียงแสน ต.บ้านแซว	๓๖๑.๓๒	๓๕๙.๔๙

๙. สถานการณ์น้ำในพื้นที่ลุ่มน้ำโขง ณ วันที่ ๗ พฤษภาคม ๒๕๖๙ (คณะกรรมการแม่น้ำโขง)

สถานี	ระดับ อ้างอิง (ม.รทก.)	ระดับ ตลิ่ง (ม.)	ระดับน้ำ (ม.)					เปรียบเทียบ ระดับ ตลิ่ง (ม.)	ผลต่างของระดับน้ำ (ม.)		แนวโน้ม
			๓ พ.ค.	๔ พ.ค.	๕ พ.ค.	๖ พ.ค.	๗ พ.ค.		๓ วัน ย้อนหลัง	๕ วัน ย้อนหลัง	
อ.เชียงแสน จ.เชียงราย	๓๕๗.๑๑๐	๑๒.๘๐	๒.๙๗	๒.๙๑	๓.๑๗	๓.๒๓	๓.๒๙	-๙.๕๑	๐.๑๒	๐.๓๒	เพิ่มขึ้น
อ.เชียงคาน จ.เลย	๑๙๔.๑๑๘	๑๖.๐๐	๕.๖๐	๕.๔๗	๕.๖๙	๖.๐๓	๖.๑๐	-๙.๙๐	๐.๔๑	๐.๕๐	เพิ่มขึ้น
อ.เมือง จ.หนองคาย	๑๕๓.๖๔๘	๑๒.๒๐	๒.๐๘	๒.๒๖	๒.๒๐	๒.๒๖	๒.๕๘	-๙.๖๒	๐.๓๘	๐.๕๐	เพิ่มขึ้น
อ.เมือง จ.นครพนม	๑๓๒.๖๘๐	๑๒.๐๐	๒.๑๖	๒.๐๗	๒.๐๘	๒.๑๗	๒.๒๒	-๙.๗๘	๐.๑๔	๐.๐๖	เพิ่มขึ้น
อ.เมือง จ.มุกดาหาร	๑๒๔.๒๑๙	๑๒.๕๐	๒.๖๑	๒.๕๒	๒.๔๖	๒.๔๙	๒.๕๕	-๙.๙๕	๐.๐๙	-๐.๐๖	เพิ่มขึ้น
อ.โพนพิสัย จ.อุบลราชธานี	๘๙.๐๓๐	๑๔.๕๐	๒.๙๙	๓.๐๐	๒.๙๗	๒.๙๓	๒.๙๔	-๑๑.๕๖	-๐.๐๓	-๐.๐๕	เพิ่มขึ้น

\*\*\*ยังไม่ได้รับรายงาน

**๑๐. สถานการณ์เตือนภัย Early Warning ณ วันที่ ๗ พฤษภาคม ๒๕๖๙ (กรมทรัพยากรน้ำ)**

การแจ้งเตือน	สถานี	การแจ้งเตือน	ช่วงเวลา
เตือนสีแดง (อพยพ)	-	-	-
เตือนสีเหลือง (เตือนภัย)	-	-	-
เตือนสีเขียว (เฝ้าระวัง)	-	-	-

\*\*\*ไม่มีสถานการณ์

**๑๑. พื้นที่ติดตามและเฝ้าระวังสถานการณ์ธรณีพิบัติภัย ณ วันที่ ๗ พฤษภาคม ๒๕๖๙ (กรมทรัพยากรธรณี)**

เนื่องจากในพื้นที่เสี่ยงภัยแผ่นดินถล่มมีฝนตกหนัก ประกอบกับมีพื้นที่คาดการณ์ปริมาณน้ำฝนที่อาจก่อให้เกิดแผ่นดินถล่มล่วงหน้าโดยเฉพาะในบริเวณภาคเหนือ จังหวัดเชียงราย เชียงใหม่ ตาก กำแพงเพชร และภาคกลาง จังหวัดลพบุรี ศูนย์ปฏิบัติการธรณีพิบัติภัย จึงได้ทำการเฝ้าระวังและติดตามสถานการณ์ธรณีพิบัติภัยแผ่นดินถล่มและน้ำป่าไหลหลากเป็นพิเศษและจะทำการแจ้งอาสาสมัครเครือข่ายในพื้นที่เสี่ยงภัยต่อไป

**๑๒. เหตุการณ์วิกฤติน้ำปัจจุบัน ณ วันที่ ๗ พฤษภาคม ๒๕๖๙ [๑๕.๐๐ น. (เมื่อวาน) - ๐๘.๐๐ น. (วันนี้)]**

ไม่มีสถานการณ์

**๑๓. สถานการณ์ภาวะน้ำท่วม และสถานการณ์ฝนแล้ง/ฝนทิ้งช่วง ณ วันที่ ๗ พฤษภาคม ๒๕๖๙ (ปก.)**

ไม่มีสถานการณ์

**๑๔. ลักษณะอากาศ ๗ วันข้างหน้า (ระหว่างวันที่ ๖ - ๑๒ พฤษภาคม ๒๕๖๙) (กรมอุตุนิยมวิทยา)**

ในช่วงวันที่ ๗ - ๙ พ.ค. ๖๙ ประเทศไทยตอนบนจะมีฝนเพิ่มขึ้นกับมีลมกระโชกแรงบางแห่ง โดยมีฝนตกหนักเกิดขึ้นได้บางพื้นที่ เนื่องจากบริเวณความกดอากาศสูงหรือมวลอากาศเย็นจากประเทศจีนอีกระลอกหนึ่งจะแผ่ปกคลุมทะเลจีนใต้ ส่งผลให้ลมตะวันออกเฉียงและลมตะวันออกเฉียงใต้ที่พัดปกคลุมประเทศไทยตอนบนมีกำลังแรงขึ้น ในขณะที่ประเทศไทยมีอากาศร้อน ส่วนในช่วงวันที่ ๑๐ - ๑๒ พ.ค. ๖๙ บริเวณประเทศไทยตอนบนมีฝนฟ้าคะนองบางพื้นที่และมีลมกระโชกแรงเนื่องจากบริเวณความกดอากาศสูงหรือมวลอากาศเย็นจากประเทศจีนที่ปกคลุมภาคตะวันออกเฉียงเหนือและทะเลจีนใต้มีกำลังอ่อน ประกอบกับมีลมตะวันออกเฉียงใต้และลมตะวันออกเฉียงใต้พัดปกคลุมประเทศไทยตอนบน

สำหรับภาคใต้ในช่วงวันที่ ๖ - ๑๒ พ.ค. ๖๙ ภาคใต้มีฝนฟ้าคะนองกระจายตัวเพิ่มขึ้น และตกหนักบางพื้นที่ เนื่องจากลมตะวันออกเฉียงพัดปกคลุมภาคใต้ สำหรับคลื่นลมบริเวณอ่าวไทยและทะเลอันดามันมีคลื่นสูงประมาณ ๑ เมตร บริเวณที่มีฝนฟ้าคะนองคลื่นสูงมากกว่า ๒ เมตร

**๑๕. ความช่วยเหลือพื้นที่ประสบปัญหาน้ำแล้งสะสมของกรมทรัพยากรน้ำ**

ความช่วยเหลือในพื้นที่ประสบปัญหาน้ำแล้ง ตั้งแต่วันที่ ๑ ตุลาคม ๒๕๖๘ - ๒๘ เมษายน ๒๕๖๙

หน่วยงาน	จังหวัด	ปริมาณการ สูบน้ำ (ลบ.ม.)	ปริมาณการ แจกจ่ายน้ำอุปโภค (ลิตร)	ประโยชน์ที่ได้รับ		พื้นที่เกษตร (ไร่)
				อุปโภค-บริโภค		
				ครัวเรือน	ประชากร	
สทน.๑	กำแพงเพชร	-	๒๗,๖๘๕	๑,๓๘๔	๕,๕๓๗	-
	เชียงราย	-	๖๙,๕๓๐	๓,๔๗๗	๑๓,๙๐๖	-
	เชียงใหม่	-	๒๗,๑๔๐	๑,๓๕๗	๕,๔๒๘	-
	แม่ฮ่องสอน	-	๒๒,๑๐๐	๑,๑๐๕	๔,๔๒๐	-
	ลำปาง	๑๑๒,๕๐๐	๓๕๒,๔๙๐	๑๒,๐๗๔	๔๗,๗๑๘	๑,๐๐๐
สทน.๒	นครสวรรค์	๕,๓๓๐,๒๗๐	๑๒,๐๐๐	๗,๘๗๒	๒๐,๗๓๘	๕๔,๔๖๔
	เพชรบูรณ์	๓๙๙,๖๐๐	-	๑,๔๐๐	๕,๖๐๐	-
	สระบุรี	-	๖๖,๐๐๐	๗๒	๒๕๐	-
	อุทัยธานี	๑,๓๗๐,๕๒๐	-	๙๗๐	๒,๗๖๔	๓,๐๐๐
สทน.๓	สกลนคร	๒๙๑,๖๐๐	-	๒๘๙	๑,๒๒๘	๒,๐๐๐

	อุดรธานี	๑,๒๘๒,๓๐๒	-	๘,๘๙๙	๓๑,๓๕๕	๒,๕๙๐
สทท.๔	ภาพสินค้า	๕๒,๐๐๐		๗๐	๒๑๒	
	ขอนแก่น	๑,๐๕๖,๙๒๐		๑,๘๔๔	๖,๕๐๑	๑๘๐
	มหาสารคาม	๒๓๒,๘๐๐		๕๑๑	๑,๕๙๐	๑๕๗
	ร้อยเอ็ด		๑,๙๖๘,๐๐๐	๑๒๐	๔๙๒	
สทท.๕	นครราชสีมา	๖๓๑,๒๐๐	-	๕,๐๔๕	๑๕,๑๕๗	-
	บุรีรัมย์	๘,๘๐๐	-	๖๕๐	๒,๐๐๐	-
	สุรินทร์	๑๘,๘๐๐	-	๒๑๔	๑,๑๔๐	-
สทท.๖	จันทบุรี	๓,๕๒๐,๘๐๐	๘๕๘,๐๐๐	๑๑,๖๒๕	๕๗,๔๔๑	๙,๙๗๕
	ฉะเชิงเทรา	๖๔๘,๐๐๐		๑๙๗	๕๗๐	๒,๗๐๐
	ชลบุรี	๒๙๗,๐๐๐		๑๗๒	๗๕๐	
	ปราจีนบุรี	๒,๙๗๙,๒๐๐	-	๓๘๐	๗,๕๓๘	๖,๐๑๐
สทท.๗	ประจวบคีรีขันธ์	-	-	๔,๓๑๙	๑๒,๙๕๗	-
	เพชรบุรี	๖๔,๘๐๐	-	๑๕,๐๐๐	๔๖,๐๐๐	-
	ราชบุรี	๒๐๓,๗๖๐	-	๗๔๕	๒,๕๕๔	๖๐๐
สทท.๘	นครศรีธรรมราช	๑,๔๕๕,๕๗๐	-	๒,๑๓๐	๗,๑๘๐	๗๒,๑๕๐
	พัทลุง	-	-			
	สตูล	-	๓๐,๐๐๐	๔๒๐	๑,๒๖๐	-
สทท.๙	น่าน		๑๒,๑๔๑	๒,๐๒๔	๔,๐๔๗	
	พิษณุโลก	๑๕๙,๐๐๐	๖๖๐	๗๙๖	๒,๕๓๐	๔,๒๐๑
	แพร่	๑๓๔,๔๐๐		๗๕๐	๒,๔๕๐	๒,๐๔๖
	อุตรดิตถ์		๑๕๒,๔๕๔	๕,๔๖๙	๑๐,๙๙๗	
สทท.๑๐	กระบี่		๒๔,๐๐๐	๔๐	๑๗๖	
	ชุมพร	๑๒,๘๐๐		๑๑๐	๔๐๐	๑,๒๐๐
	พังงา		๕๕๖,๐๐๐	๔,๒๕๐	๘,๖๗๘	
	สุราษฎร์ธานี	๖๖๒,๙๔๐		๕,๘๕๕	๑๗,๗๖๙	๖๘,๐๓๐
สทท.๑๑	อุบลราชธานี	๑๕๕,๘๖๐		๑,๘๖๔	๖,๗๕๗	-
	๓๗ จังหวัด	๒๑,๐๘๐,๔๔๒	๔,๑๖๘,๒๐๐	๑๐๓,๔๙๘	๓๕๖,๐๙๐	๒๓๐,๓๐๓

จึงเรียนมาเพื่อโปรดทราบ

นายธีระชุน บุญสิทธิ์  
อธิบดีกรมทรัพยากรน้ำ  
ประธานคณะทำงานศูนย์ปฏิบัติการ  
ทรัพยากรธรรมชาติและสิ่งแวดล้อม (ด้านทรัพยากรน้ำ)